

Boletim Logístico

B-Logis

Dezembro 2011

Superintendência de Logística de Carga - DCLC

Terminal de Logística de Curitiba - PR



O Boletim Logístico demonstra os resultados operacionais dos Complexos Logísticos da INFRAERO.

CONHEÇA A NOSSA REDE

Breve Histórico

Dando continuidade a seção “Conheça a Nossa Rede”, neste mês vamos conhecer um pouco mais sobre o Teca de Curitiba - PR.



Curitiba é a capital do Paraná, um dos três estados que compõem a Região Sul do Brasil, tem um dos melhores índices de áreas verdes do País: 52 metros quadrados por habitante, totalizando aproximadamente 82 milhões de m². Ao percorrer as trilhas e atrações das áreas verdes da cidade, é possível imaginar a importância, para a população, dos cuidados com o meio ambiente. Os 30 parques e bosques são o resultado mais visível de uma série de medidas públicas tomadas ao longo do tempo. Curitiba tem uma população de 1.678.965 habitantes (estimativa IBGE/2010).

O aeroporto Afonso Pena era conhecido como Base Aérea Afonso Pena, em 1946 a aviação civil passou a operar na base com voos regionais e internacionais, sendo construída uma estação de passageiros utilizada até 1959, quando foi inaugurada uma nova estação.

Em 1974, a Infraero assumiu o aeroporto e, em 1977, foi concluída a ampliação do terminal de passageiros. Em 1996, com a construção do novo aeroporto, ele passa a ser internacional. As pistas têm 2.215m x 45m e 1.800m x 45m, e dispõe de 14 posições para estacionamento de aeronaves. O estacionamento de veículos possui 688 vagas. O aeroporto Internacional Afonso Pena está localizado a 18 km do centro da cidade de Curitiba.



Atualmente o Teca de Curitiba representa o quinto maior terminal aéreo de cargas do país, responsável por 3,54% do movimento total de cargas nos aeroportos da Infraero. Em 2011 foram movimentadas 42.159 toneladas, gerando um crescimento de aproximadamente 13% se comparado com 2010. Utilizando o período comparativo acima a arrecadação cresceu 11%. O Teca alcançou em 2011 o recorde anual em movimentação com carga nacional 7.511 toneladas, proporcionando um aumento de 60% em relação ao ano anterior.

Terminal de Logística de Carga de Curitiba - SBCT

Movimentação em toneladas no Terminal de Logística Carga de Curitiba, no período de 1980 a 2010 nas modalidades de importação, exportação e carga nacional.

Ano	SBCT		
	Importação	Exportação	Carga Nacional
1980	323	-	-
1981	301	295	-
1982	247	379	-
1983	150	380	-
1984	184	420	-
1985	1.266	397	-
1986	1.205	579	-
1987	2.415	776	-
1988	1.629	783	-
1989	1.980	1.077	-
1990	1.752	973	-
1991	3.982	721	-
1992	3.369	1.054	-
1993	1.436	1.334	-
1994	2.805	1.394	-
1995	3.315	1.672	-
1996	4.064	1.146	-
1997	5.322	1.208	-
1998	7.819	1.050	-
1999	14.811	1.617	-
2000	16.834	2.313	-
2001	14.077	2.294	-
2002	11.643	3.817	-
2003	9.918	3.680	*831
2004	13.567	7343	1.484
2005	12.878	6338	1.998
2006	12.541	5.476	1.341
2007	16.719	6.754	2.596
2008	18.209	7.714	3.547
2009	15.746	5.275	4.031
2010	**21.242	**11.422	**4.694
TOTAL	221.747	79.681	20.522

* A movimentação de Carga Nacional em SBCT teve início em 2003.

** Maior pico no período por modalidade.

Movimentação de Cargas em toneladas de 1980 a 2010:

Importação..... 221.747
Exportação..... 79.681
Carga Nacional..... 20.522
Total..... 321.950

Movimentação Mensal:

Maior pico em tonelagem no período de 1980 a 2000 (importação e exportação)

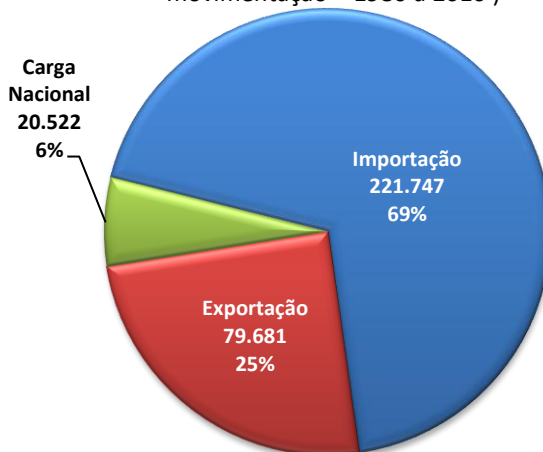
2.315 – Julho de 1999

Maior pico em tonelagem no período de janeiro de 2001 a dezembro de 2011 (importação, exportação e carga nacional)

4.020 - Outubro de 2011

Participação por Modalidade

(Quant. Toneladas e percentual da movimentação – 1980 a 2010)



DESTAQUES DO MÊS

Recordes no mês de dezembro na movimentação:

Importação

Recorde na movimentação para os meses de dezembro **41.215 toneladas**.

Exportação

Recorde na movimentação anual **338.209 toneladas**.

Recorde na movimentação para os meses de dezembro **28.333 toneladas**.

Carga Nacional

Recorde na movimentação anual **332.940 toneladas**.

Courier

Maior movimentação de 2011 **1.025 toneladas**.

Maior movimentação anual dos últimos 03 anos **11.133 toneladas**.

Recordes dos 10 maiores Tecas na movimentação:

SBGR – Guarulhos – SP

Recorde anual na movimentação com exportação **135.225 toneladas**.

SBKP – Campinas – SP

Recorde anual na movimentação com importação **183.164 toneladas**.

SBEG – Manaus – AM

Recorde anual na movimentação com carga nacional **125.902 toneladas**.

SBGL – Galeão – RJ

Recorde anual na movimentação com exportação **41.114 toneladas**.

SBCT – Curitiba – PR

Recorde anual na movimentação com carga nacional **7.511 toneladas**.

SBPA – Porto Alegre – RS

Recorde anual na movimentação com carga nacional **22.538 toneladas**.

SBRF – Recife – PA

Recorde anual na movimentação com carga nacional **31.532 toneladas**.

SBCF – Confins – MG

Recorde anual na movimentação com exportação **10.900 toneladas**.

SBFZ – Fortaleza – CE

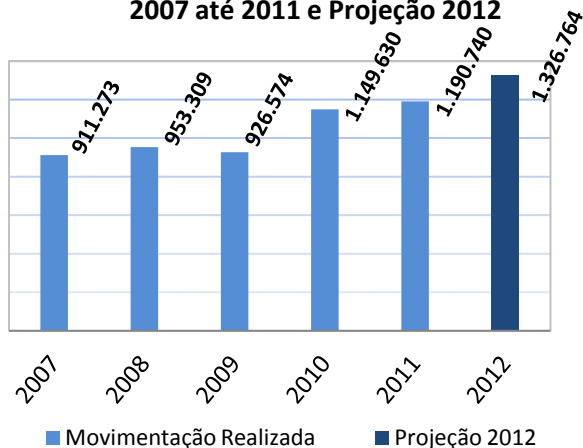
Recorde anual na movimentação com carga nacional **14.763 toneladas**.

SBSV – Salvador – BA

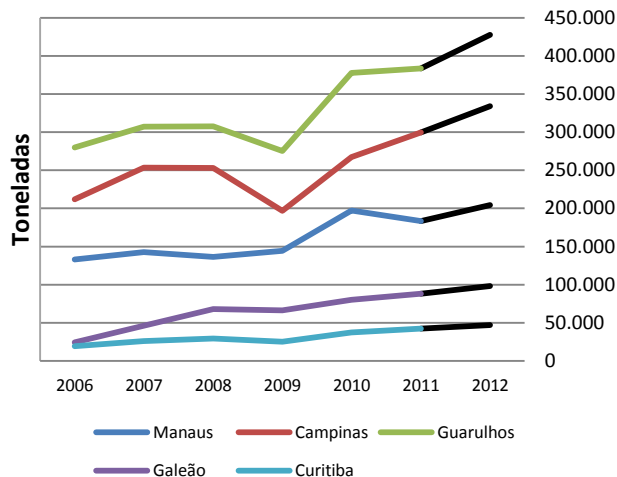
Maior movimentação anual com importação dos últimos 04 anos **3.731 toneladas**.

DESTAQUES DO MÊS

**Movimentação de Cargas
(Em toneladas)
2007 até 2011 e Projeção 2012**



Movimentação dos 5 Maiores Tecas



* Linhas coloridas representam a movimentação realizada de 2006 até 2011

** Linha preta representa a projeção de 2012 da movimentação.

Dólar - Dezembro/2011: R\$ 1,84

Dólar - Projeção 2012: R\$ 1,80

PIB - Projeção 2011: 2,80%

IMPORTAÇÃO Movimentação Operacional

A movimentação na importação em 2011 foi de **508.457 toneladas**. Em comparação com 2010 foi verificado uma ligeira queda.

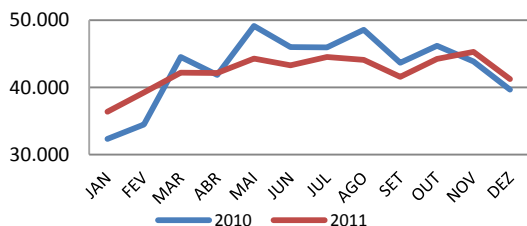
Ranking com os 10 maiores Terminais de Logística de Carga em movimentação em 2011:

Movimentação de cargas em toneladas na Rede Teca na modalidade importação no ano de 2011:

Janeiro.....	36.391
Fevereiro.....	39.216
Março.....	42.170
Abril.....	42.159
Maió.....	44.308
Junho.....	43.287
Julho.....	44.546
Agosto.....	44.076
Setembro.....	41.578
Outubro.....	44.228
Novembro.....	45.282
Dezembro.....	41.215

IMPORTAÇÃO		
TECA	TONELAGEM	PARTICIPAÇÃO % SOBRE TOTAL DA REDE
CAMPINAS	183.164	36,0%
GUARULHOS	141.249	27,8%
MANAUS	52.932	10,4%
GALEÃO	46.762	9,2%
CURITIBA	24.060	4,7%
CONFINS	16.263	3,2%
PORTO ALEGRE	10.054	2,0%
GOIÂNIA	6.514	1,3%
VITÓRIA	5.730	1,1%
NAVEGANTES	4.355	0,9%
TOTAL	491.084	96,6%
DEMAIS TERMINAIS	17.373	3,4%
TOTAL REDE	508.457	100%

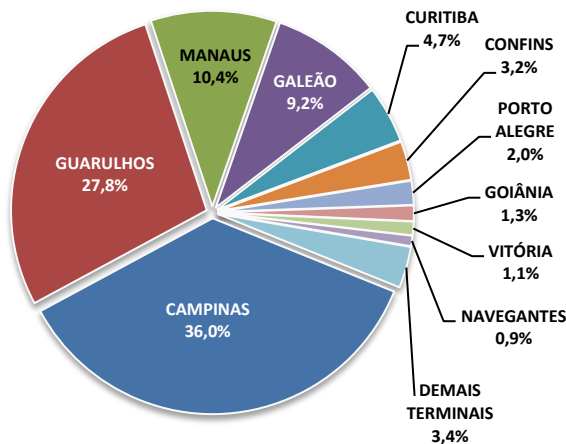
REDE- IMPORTAÇÃO
Peso Recebido em Toneladas



Os Terminais de Logística de Carga em destaque na movimentação de cargas na importação no mês de dezembro/2011 e seus respectivos índices de crescimento, se comparado com o mês de novembro/2011, foram: **SBGO** (Goiânia-GO) **184%** e **SBMQ** (Macapá-AP) **46%**.

Em 2011, os maiores índices de crescimento registrados com relação a 2010, foram pelos Terminais de Logística de Carga de **SBSL** (São Luis-MA) **178%** e **SBMO** (Maceió-AL) **147%**.

IMPORTAÇÃO
Percentual de Participação em 2011



EXPORTAÇÃO Movimentação Operacional

Em 2011, foram movimentadas **338.209 toneladas** nos Terminais de Logística de Carga da Infraero, comparando-se com 2010 o crescimento foi de **9%**.

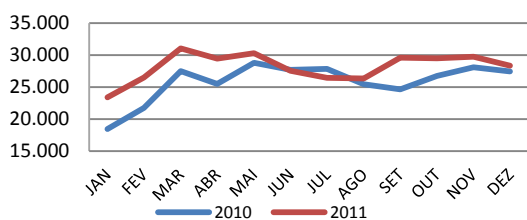
Movimentação de cargas em toneladas na Rede Teca na modalidade exportação no ano de 2011:

Janeiro.....	23.392
Fevereiro.....	26.507
Março.....	31.025
Abril.....	29.462
Maió.....	30.312
Junho.....	27.535
Julho.....	26.444
Agosto.....	26.360
Setembro.....	29.615
Outubro.....	29.500
Novembro.....	29.724
Dezembro.....	28.333

Ranking com os 10 maiores Terminais de Logística de Carga em movimentação em 2011:

EXPORTAÇÃO		
TECA	TONELAGEM	PARTICIPAÇÃO % SOBRE TOTAL DA REDE
GUARULHOS	135.225	40,0%
CAMPINAS	109.229	32,3%
GALEÃO	41.114	12,2%
CONFINs	10.900	3,2%
CURITIBA	10.588	3,1%
PORTO ALEGRE	7.630	2,3%
SALVADOR	5.240	1,5%
MANAUS	4.707	1,4%
RECIFE	4.102	1,2%
FORTALEZA	2.781	0,8%
TOTAL	331.515	98,0%
DEMAIS TERMINAIS	6.694	2,0%
TOTAL REDE	338.209	100%

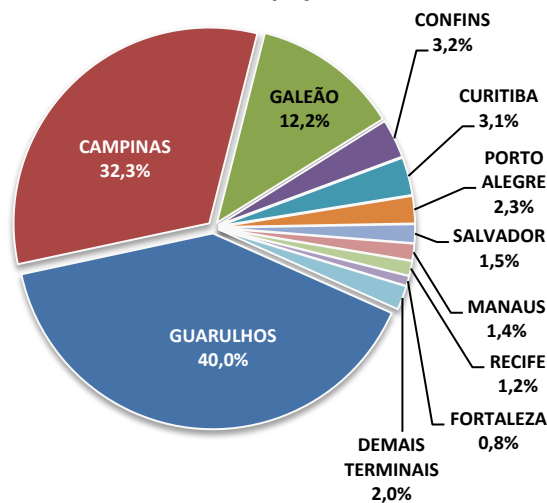
REDE- EXPORTAÇÃO
Peso Recebido em Toneladas



Os Terminais de Logística de Carga em destaque na movimentação de cargas na exportação no mês de dezembro/2011 e seus respectivos índices de crescimento, se comparado com o mês de novembro/2011, foram: **SBFI** (Florianópolis-SC) **240%** e **SBGO** (Goiânia-GO) **204%**.

Em 2011, os maiores índices de crescimento registrados com relação a 2010, foram pelos Terminais de Logística de Carga de **SBCY** (Cuiabá-MT) **281%** e **SBNF** (Navegantes-SC) **249%**.

EXPORTAÇÃO
Percentual de Participação em 2011



CARGA NACIONAL Movimentação Operacional

A movimentação na carga nacional em 2011 foi **332.940 toneladas**, se comparado com 2010 o crescimento chegou a **6%**;

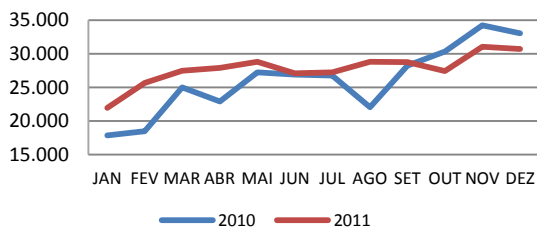
Movimentação de cargas em toneladas na Rede Teca - modalidade carga nacional no ano de 2011:

Janeiro.....	21.929
Fevereiro.....	25.669
Março.....	27.477
Abril.....	27.892
Maió.....	28.817
Junho.....	27.116
Julho.....	27.251
Agosto.....	28.812
Setembro.....	28.742
Outubro.....	27.451
Novembro.....	31.042
Dezembro.....	30.740

Ranking com os 10 maiores Terminais de Logística de Carga em movimentação em 2011:

CARGA NACIONAL		
TECA	TONELAGEM	PARTICIPAÇÃO % SOBRE TOTAL DA REDE
MANAUS	125.902	37,8%
GUARULHOS	102.027	30,6%
RECIFE	31.532	9,5%
PORTO ALEGRE	22.538	6,8%
FORTALEZA	14.763	4,4%
CURITIBA	7.511	2,3%
SALVADOR	6.343	1,9%
PORTO VELHO	5.433	1,6%
CUIABÁ	4.537	1,4%
BRASILIA	4.200	1,3%
TOTAL	324.787	97,55%
DEMAIS TERMINAIS	8.154	2,45%
TOTAL REDE	332.940	100%

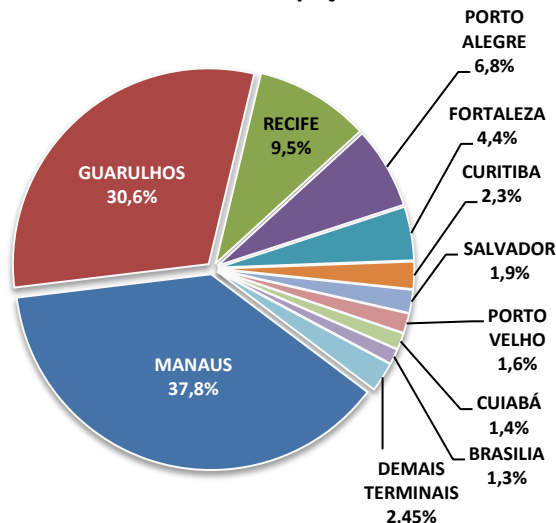
REDE- CARGA NACIONAL
Peso Recebido em Toneladas



Os Terminais de Logística de Carga em destaque na movimentação de carga nacional no mês de dezembro/2011 e seus respectivos índices de crescimento, se comparado com o mês de novembro/2011, foram: **SBKP** (Campinas- SP) **60%**, e **SBBR** (Brasília-DF) **27%**.

Em 2011, os maiores índices de crescimento registrados com relação a 2010, foram pelos Terminais de Logística de Carga de **SBCY** (Cuiabá-MT) **149%** e **SBJP** (João Pessoa-PB) com **110%**.

CARGA NACIONAL
Percentual de Participação em 2011



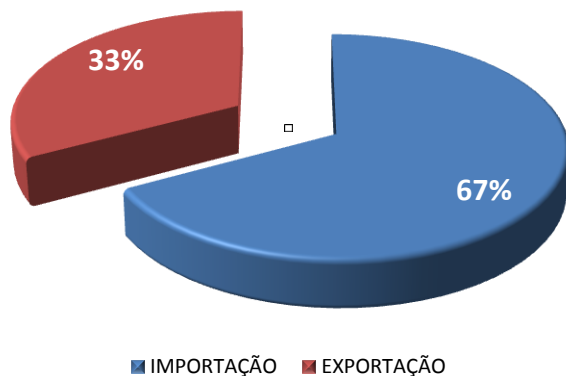
COURIER Movimentação Operacional

A movimentação na Rede Teca em 2011 chegou a **11.133 toneladas**. Se comparado com 2010 houve um crescimento de **7%**. Utilizando o período comparativo acima a modalidade courier de Importação cresceu **13%**.

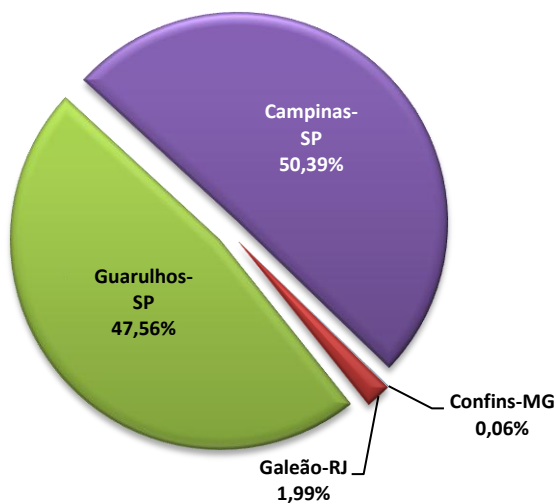
No mês de dezembro de 2011, os maiores índices de crescimento registrados com relação a novembro de 2011, foram dos Terminais de Logística de Carga de **SBKP (Campinas-SP)** com **7%** e **SBGR (Guarulhos-SP)** **3%**.

A movimentação em Kg nos Terminais de Carga no mês de dezembro/2011 teve a seguinte composição: **SBKP (Campinas-SP)** com **525.325**, **SBGR (Guarulhos-SP)** **479.764**, **SBGL (Galeão-RJ)** com **19.426** e **SBCF (Confins-MG)** **152**.

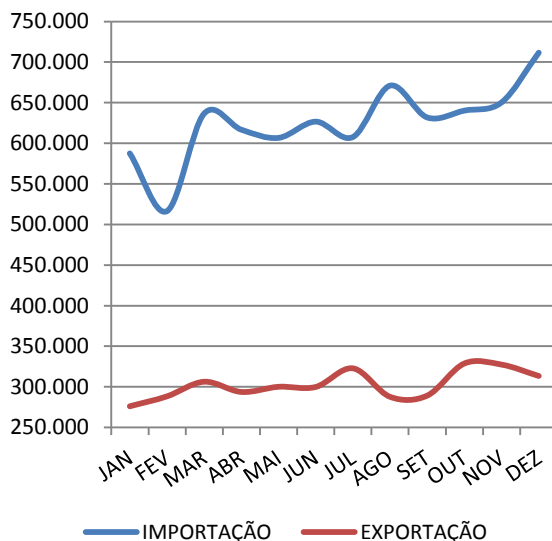
Percentual de Participação na modalidade Courier em 2011



Percentual da Movimentação por Terminal de Carga em 2011



Demonstrativo Movimentação Courier



CONSIDERAÇÕES GERAIS

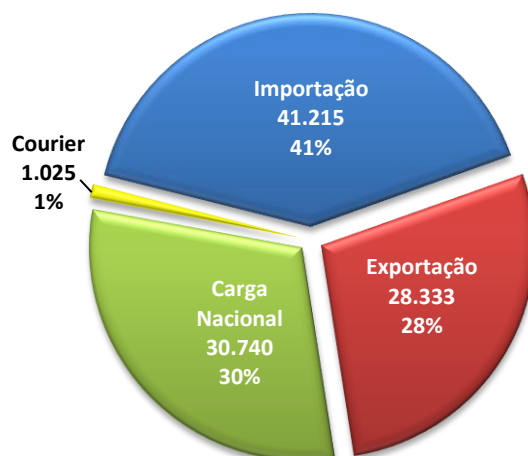
Resultado da Movimentação Operacional na Rede Teca da Infraero

Em 2011 foram movimentadas **1.190.740 toneladas** nos Terminais de Logística de Carga da Infraero, comparando-se com 2010 o crescimento chegou a aproximadamente **4%**.

O Teca que registrou o maior índice de crescimento na movimentação de cargas no mês de dezembro/2011, em relação ao mês de novembro/2011, foi **SBGO** (Goiânia-GO), com **184%**.

Em 2011, os maiores índices de crescimento registrados com relação a 2010, foram dos Terminais de Logística de Carga de **SBCG** (Campo Grande-MS), **345%**, **SBBE** (Belém-PA) **236%**, **SBSL** (São Luis-MA) **170%** e **SBCY** (Cuiabá-MT) com **138%**.

**Participação por Modalidade
Dezembro/2011 (Toneladas)**
(Quant. e percentual da movimentação)



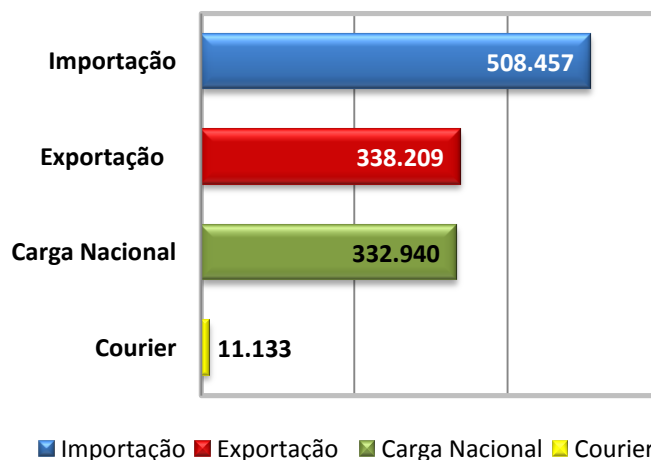
**Percentual de Participação por Modalidade
(Toneladas)**

Modalidades	Dez/11	%
Importação	41.215	40,68%
Exportação	28.333	27,97%
Carga Nacional	30.740	30,34%
Courier	1.025	1,01%
TOTAL	101.313	100,00%

**Percentual de Participação por Modalidade
(Toneladas)**

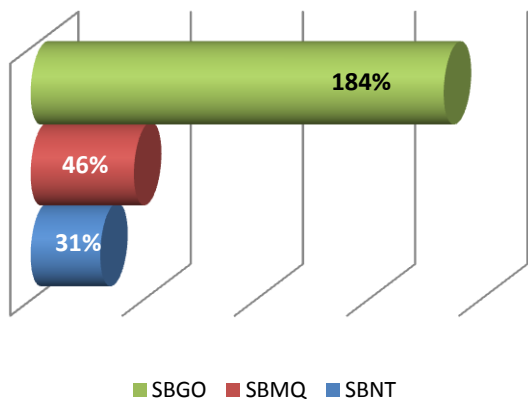
Modalidades	ano 2011	%
Importação	508.457	42,70%
Exportação	338.209	28,40%
Carga Nacional	332.940	27,96%
Courier	11.133	0,93%
TOTAL	1.190.740	100,00%

**Movimentação de Carga por
Modalidade em 2011
(Toneladas)**

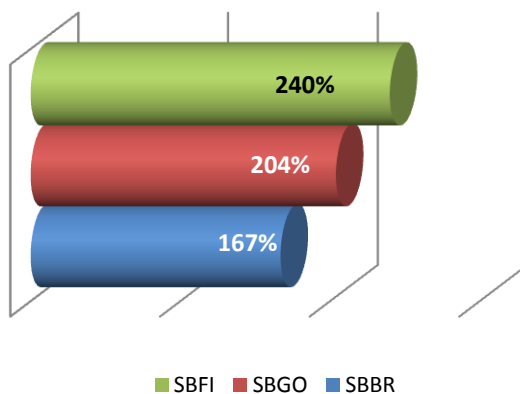


Gráficos dos Tecas com Maior Percentual de Crescimento na Rede Teca da Infraero

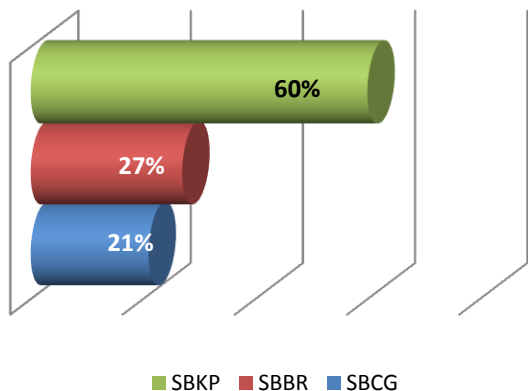
Movimentação na Importação
Percentual de Crescimento Dez/Nov
2011



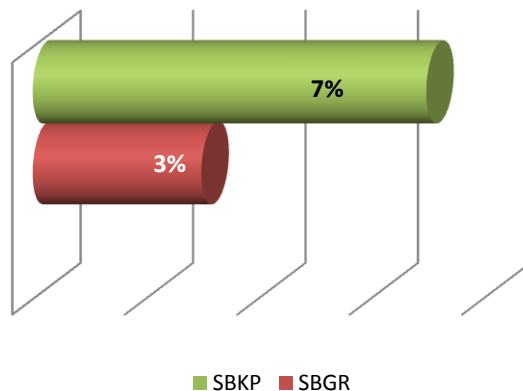
Movimentação na Exportação
Percentual de Crescimento Dez/Nov
2011



Movimentação na Carga Nacional
Percentual de Crescimento Dez/Nov
2011

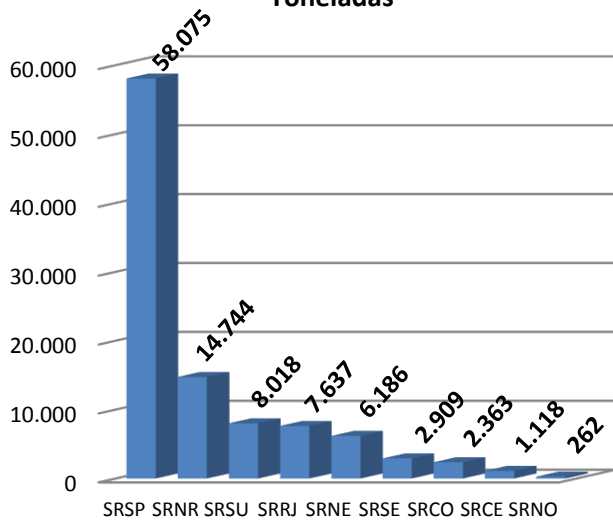


Movimentação Courier
Percentual de Crescimento Dez/Nov
2011

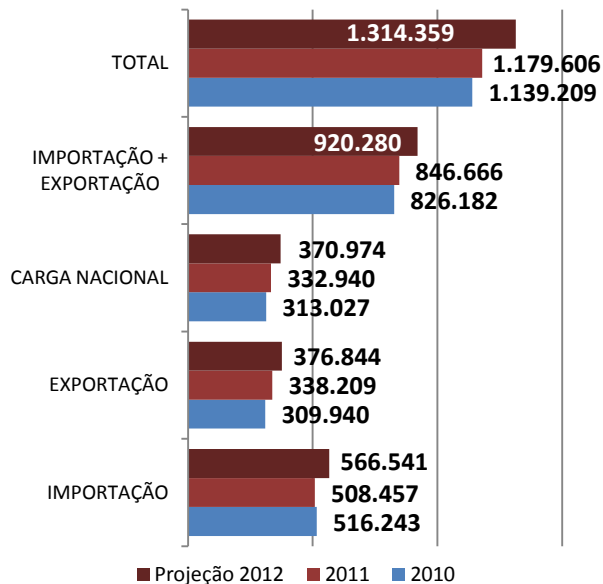


Gráficos da Movimentação na Rede Teca

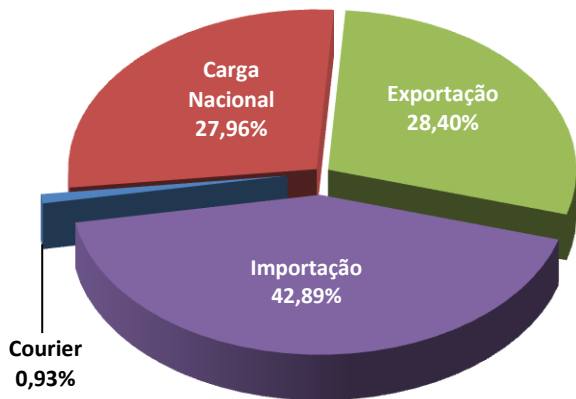
Movimentação na Rede Teca por Regional em Dezembro/2011
Toneladas



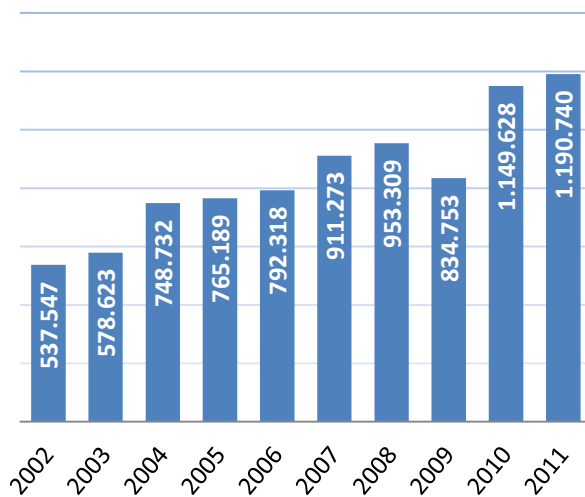
Movimentação de Cargas (em toneladas)



Participação na movimentação de Cargas em 2011



Mercadoria Movimentada na Rede Teca (Importação+Exportação+Doméstica+ Courier em Toneladas)
2002/2011



ANEXOS

Quick Overview

MOVIMENTAÇÃO (Toneladas)

Modalidades	2010/2009	2011/2010	Dezembro		Dezembro 2011 / Novembro 2011
			2010/2009	2011/2010	
Importação	↗	↘	↗	↗	↘
Carga Nacional	↗	↗	↗	↘	↘
Exportação	↗	↗	↗	↗	↘
Courier	↗	↗	↗	↗	↗
TOTAL	↗	↗	↗	↗	↘

Principais Produtos Movimentados nos Terminais de Logística de Carga

TECA	PRINCIPAIS PRODUTOS	
	IMPORTAÇÃO	EXPORTAÇÃO
CAMPINAS	Metal mecânico, Automotivos, Telecomunicações, Informática, Químicos, Aeronáuticos, Eletroeletrônicos, Farmacêuticos, Papéis e Embalagens	Automotivos, Metal mecânico, Telecomunicações, Calçados, Bolsas e Cintos, Perecíveis, Farmacêuticos, Informática, Papéis e Embalagens, Eletroeletrônicos.
GUARULHOS	Autopeças, Químicos Farmacêuticos, Confecções (Têxteis), alimentícios, Eletrônicos, Aeronáuticos, Informática e Flores.	Frutas, Autopeças, Eletrônicos, Confecções, Têxteis em Geral, Calçados, Carnes, Animais Vivos, Flores, Acabamento metalúrgico
MANAUS	Componentes para Celulares, Componentes Eletroeletrônicos, Carga valor (ouro e prata), Placas, Circuitos Impressos, Componentes para Televisão, Componentes para CPV, Componentes Câmeras de Vídeo e Fotografia /DVD, Componentes de Informática	Celulares, Disjuntores, Lâminas de Barbear, Sintonizadores de Satélite, Alarme para Veículos, Peixe Ornamental, Componentes Câmaras de Vídeo e Fotografia/DVD, Placas de Computadores, Concentrado de Refrigerante, Lente de Contato Bruta e Acabada.
GALEÃO	Produtos Químicos Farmacêuticos, Prospecção de Petróleo, Automotivo (partes e peças) e Material Bélico.	Frutas, Pescados, Têxteis e Produtos Farmacêuticos.
GOIÂNIA	Peças e Acessórios de Veículos, Brinquedos em Geral, Pisos, Produtos e Matérias Primas para Laboratórios, Informática, Eletrônicos.	Vestuário e Frutas
CURITIBA	Automóveis e Utilitários, Partes e Peças Automotivas, Partes e Peças para Caminhão e Ônibus, Partes e Peças para Equipamentos Agrícolas, Equipamentos Eletrônicos, Equipamentos de Informática, Partes e Peças para Elevadores, Escadas Rolantes e Esteiras, Materiais para Indústria Cirúrgica, Matéria Prima para Ração Animal e Produtos Químicos.	Equipamentos Eletrônicos, Couro, Partes e Peças para Caminhão e Ônibus, Máquinas para Fabricação de Cigarros, Materiais para Indústria Cirúrgica, Alimentos, Máquinas e Equipamentos, Automóveis e Utilitários, Vidros de Segurança, Roupas.
CONFINS	Placas e Componentes Eletrônicos para uso em Telefonia, Peças em Geral para Fabricação de Motores Estacionários de Combustão Interna e Turbinas, Peças em Geral para Fabricação de Locomotivas, Peças e Componentes em Geral para Fabricação de Caminhões, Medicamentos, Peças em Geral para Fabricação de Automóveis, Componentes Eletrônicos e Peças em geral para Uso em Informática, Peças e Componentes Eletrônicos, Peças e Componentes para Fabricação de Tratores, Peças em Geral para Manutenção de Veículos Pesados e Fora de Estrada.	Peças em Geral para Fabricação de Automóveis, Componentes Automotivos e Blocos de Motores, Componentes Eletrônicos, Peças para Informática, disjuntores Termomagnéticos, Medicamentos, Hidrômetro, Peças Semi-Preciosas, Medidor de Água, Uniforme de Caça Esportiva.
PORTO ALEGRE	Máquinas e Equipamentos, Informática, Peças Agrícolas, Ótica.	Couro, Armamento, Informática, Máquinas.
VITÓRIA	Eletroeletrônicos, Telefonia, Peças e Componentes de Computadores, Motocicletas e Celulares, Medicamentos, Siderúrgico e Auto Forno, Peças de Locomotivas e Tubulações, Equipamentos para Telecomunicação, Roupas, Máquinas Fotográficas e Filmadoras.	Mamão, Produtos Siderúrgicos, Peixes Frescos, Peixes Ornamentais, Rochas Calcárias Ornamentais, Móveis e Armários em Madeira, Semente de Aroeira, Pedras, Mármore e Granitos.
SALVADOR	Fabricação de Computadores, Fabricação de Pneus, Indústria Química e Petroquímica, Indústria Petrolífera, Metalurgia, Fabricação de Móveis, Indústria Têxtil, Extração de Minerais, Processamento de Couro, Indústria Automotiva.	Agrícolas, Couro, Peças Automotivas, Químicos e Petroquímicos, Pescado, Calçados, Tabaco e Charutos, Pneus.
RECIFE	Equipamentos e Reagentes para Laboratórios, Equipamentos Hospitalares, Tintas e Produtos Químicos, Eletroeletrônicos, Equipamentos e Peças de Reposição, Equipamentos para Fabricação de Vidros, Peças Industriais.	Peixes, Eletroeletrônicos, Tecidos, Vegetais, Couros, Frutas, Flores.
NATAL	Peças de Reposição para Máquinas Têxteis, Equipamentos de Informática, Equipamentos e Materiais para Pesquisa, Peças de Reposição para Embarcações, Explosivos, Sementes de Frutas, Óleos e Corantes, Equipamentos de Pesquisa Geofísica.	Pescados, Frutas, Rosas Naturais, Confecções, Botões, Cosméticos, Redes.

Importações e Exportações Brasileiras

IMPORTAÇÃO + EXPORTAÇÃO - 2011

Modal	Importação		Participação		Preço Kg
	Peso Líquido (Kg)	US\$ FOB	% Kg	% US\$	US\$
MARÍTIMA	131.890.069.009	171.440.093.650	88,72%	75,78%	1,30
AÉREA	345.999.883	39.478.610.788	0,23%	17,45%	114,10
RODOVIÁRIA	5.666.184.273	10.073.917.307	3,81%	4,45%	1,78
TUBO-CONDUTO LINHA DE TRANSMISSÃO	7.540.805.561	2.761.877.741	5,07%	1,22%	0,37
FLUVIAL	19.342.379	619.163.116	0,01%	0,27%	32,01
MEIOS PRÓPRIOS	2.910.903.706	1.107.547.448	1,96%	0,49%	0,38
FERROVIÁRIA	31.800.157	571.192.078	0,02%	0,25%	17,96
LACUSTRE	239.510.800	120.121.533	0,16%	0,05%	0,50
LACUSTRE	21.155.069	67.680.479	0,01%	0,03%	3,20
POSTAL	25.121	3.204.767	0,00%	0,00%	127,57
	148.665.795.958	226.243.408.907	100,00%	100,00%	

Percentual
modal Aéreo
Importação

Peso
0,23%

Valor
17,45%

* Classificação FOB

Modal	Exportação		Participação		Preço Kg
	Peso Líquido (Kg)	US\$ FOB	% Kg	% US\$	US\$
MARÍTIMA	521.673.021.298	215.912.606.818	95,85%	84,33%	0,41
RODOVIÁRIA	5.516.228.999	17.440.152.947	1,01%	6,81%	3,16
AÉREA	1.157.256.093	11.170.676.310	0,21%	4,36%	9,65
MEIOS PRÓPRIOS LINHA DE TRANSMISSÃO	1.491.634.466	6.777.907.441	0,27%	2,65%	0,00
FLUVIAL	99.630.697	2.326.753.297	0,02%	0,91%	23,35
FERROVIÁRIA	13.870.197.000	1.581.874.158	2,55%	0,62%	0,11
TUBO-CONDUTO	436.188.379	442.957.341	0,08%	0,17%	1,02
LACUSTRE	3	385.467.862	0,00%	0,15%	0,00
LACUSTRE	0	0	0,00%	0,00%	0,00
POSTAL	1.223	1.178.594	0,00%	0,00%	963,69
	544.244.158.158	256.039.574.768	100,00%	100,00%	

Percentual
modal Aéreo
Exportação

Peso
0,21%

Valor
4,36%

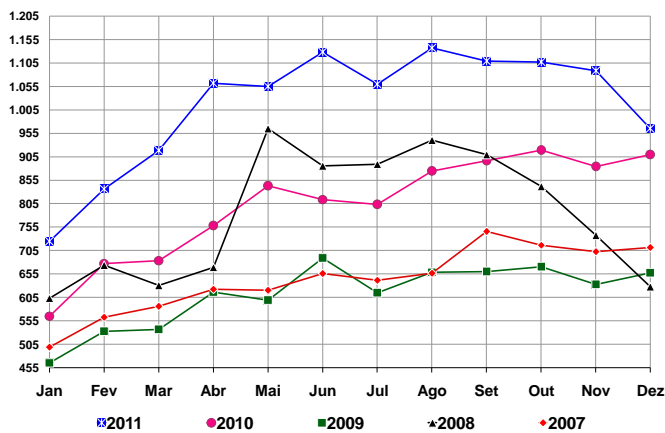
* Classificação FOB

Fonte: SECEX/DEPLA

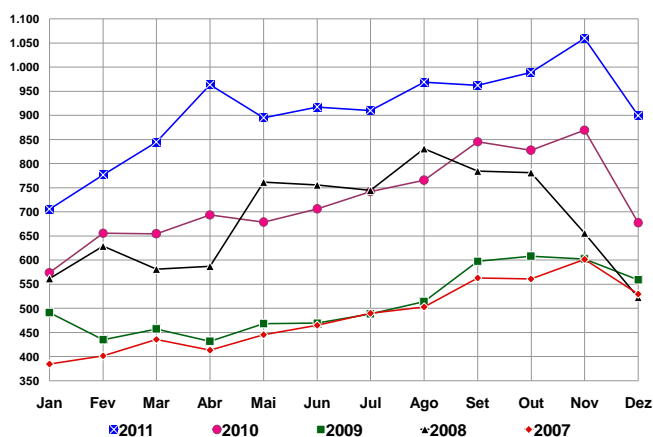
Resultado da Movimentação Financeira de Importação e Exportação Brasileira

Período	Exportação		Importação	
Em dezembro/2011	US\$ 22,1 bi	Recorde para dezembro, anterior dezembro/2010 (US\$ 20,9 bi)	US\$ 18,3 bi	Recorde para dezembro, anterior dezembro/2010 (US\$ 15,6 bi)
De janeiro a dezembro/2011	US\$ 256,041 bi	Recorde do período	US\$ 226,251 bi	
Saldo comercial de janeiro a dezembro/2011	US\$ 29,790 bi - O maior dos últimos 4 anos (2007 US\$ 40 bi)			

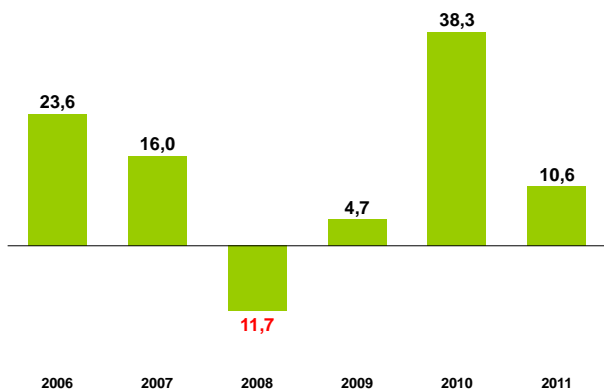
Exportação Mensal Média diária – US\$ milhões FOB



Importação Mensal Média diária – US\$ milhões FOB

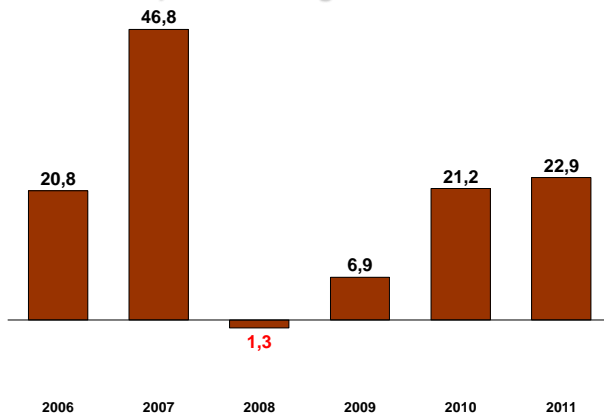


Variação % das Exportações na comparação de Novembro/2011 sobre igual mês do ano anterior



Fonte: MDIC

Variação % das Importações na comparação de Novembro/2011 sobre igual mês do ano anterior



Fonte: MDIC

Cotações do Dólar no ano de 2011

O dólar fechou o mês de dezembro/2011 em alta R\$ 1,84, com um percentual de crescimento de **2,77%** em relação ao mês de novembro do mesmo ano.

DATA	JANEIRO		FEVEREIRO		MARÇO		ABRIL		MAIO		JUNHO		JULHO		AGOSTO		SETEMBRO		OUTUBRO		NOVEMBRO		DEZEMBRO	
	C	V	C	V	C	V	C	V	C	V	C	V	C	V	C	V	C	V	C	V	C	V	C	V
1	0	0	1,66	1,67	1,66	1,66	1,62	1,62	0	0	1,59	1,59	1,56	1,56	1,55	1,56	1,60	1,60	0	0	1,75	1,75	1,79	1,79
2	0	0	1,67	1,66	1,66	1,66	0	0	1,57	1,57	1,58	1,58	0	0	1,56	1,57	1,63	1,63	0	0	0	0	1,78	1,78
3	1,65	1,65	1,67	1,67	1,65	1,65	0	0	1,59	1,59	1,57	1,57	0	0	1,56	1,57	0	0	1,88	1,88	1,7	1,7	0	0
4	1,65	1,66	1,67	1,67	1,65	1,65	1,61	1,61	1,60	1,60	0	0	1,56	1,56	1,57	1,58	0	0	1,88	1,89	1,7	1,7	0	0
5	1,67	1,67	0	0	0	0	1,61	1,61	1,62	1,62	0	0	1,56	1,56	1,59	1,59	1,65	1,65	1,84	1,85	0	0	1,78	1,78
6	1,68	1,69	0	0	0	0	1,61	1,61	1,61	1,61	1,58	1,58	1,57	1,57	0	0	1,66	1,66	1,81	1,81	0	0	1,79	1,79
7	1,69	1,69	1,68	1,67	0	0	1,59	1,59	0	0	1,58	1,58	1,56	1,56	0	0	0	0	1,77	1,77	1,75	1,75	1,80	1,80
8	0	0	1,67	1,68	0	0	1,58	1,58	0	0	1,58	1,58	1,56	1,56	1,60	1,60	1,66	1,66	0	0	1,74	1,75	1,79	1,79
9	0	0	1,66	1,67	1,66	1,66	0	0	1,62	1,62	1,59	1,59	0	0	1,63	1,63	1,68	1,68	0	0	1,75	1,75	1,81	1,81
10	1,69	1,69	1,67	1,66	1,66	1,66	0	0	1,61	1,61	1,59	1,59	0	0	1,62	1,62	0	0	1,75	1,75	1,76	1,76	0	0
11	1,69	1,69	1,67	1,67	1,66	1,66	1,58	1,58	1,62	1,62	0	0	1,58	1,58	1,63	1,63	0	0	1,77	1,77	1,75	1,75	0	0
12	1,68	1,68	0	0	0	0	1,59	1,59	1,62	1,62	0	0	1,58	1,58	1,61	1,62	1,69	1,69	0	0	0	0	1,82	1,82
13	1,67	1,67	0	0	0	0	1,59	1,59	1,63	1,63	1,59	1,59	1,58	1,58	0	0	1,71	1,71	1,75	1,75	0	0	1,84	1,84
14	1,68	1,68	1,67	1,67	1,66	1,66	1,58	1,58	0	0	1,58	1,58	1,57	1,57	0	0	1,73	1,73	1,74	1,74	1,76	1,76	1,87	1,87
15	0	0	1,67	1,67	1,67	1,67	1,58	1,58	0	0	1,60	1,60	1,57	1,57	1,59	1,60	1,71	1,71	0	0	0	0	1,86	1,86
16	0	0	1,67	1,67	1,67	1,67	0	0	1,63	1,63	1,61	1,61	0	0	1,59	1,59	1,71	1,71	0	0	1,78	1,78	1,85	1,85
17	1,68	1,68	1,67	1,67	1,67	1,68	0	0	1,63	1,63	1,60	1,60	0	0	1,58	1,58	0	0	1,75	1,75	1,78	1,78	0	0
18	1,67	1,67	1,67	1,67	1,67	1,67	1,59	1,59	1,62	1,62	0	0	1,58	1,58	1,61	1,61	0	0	1,77	1,77	1,77	1,77	0	0
19	1,67	1,67	0	0	0	0	1,58	1,58	1,62	1,62	0	0	1,57	1,57	1,60	1,60	1,78	1,78	1,76	1,76	0	0	1,86	1,86
20	1,67	1,67	0	0	0	0	1,57	1,57	1,62	1,62	1,60	1,60	1,56	1,57	0	0	1,79	1,79	1,78	1,78	0	0	1,85	1,85
21	1,67	1,67	1,67	1,67	1,66	1,67	0	0	0	0	1,59	1,59	1,56	1,56	0	0	1,83	1,83	1,78	1,78	1,81	1,81	1,86	1,86
22	0	0	1,67	1,67	1,66	1,66	0	0	0	0	1,59	1,59	1,55	1,55	1,60	1,60	1,90	1,90	0	0	1,81	1,81	1,86	1,86
23	0	0	1,67	1,67	1,66	1,66	0	0	1,63	1,63	0	0	0	0	1,60	1,60	1,87	1,87	0	0	1,84	1,84	1,86	1,86
24	1,67	1,67	1,66	1,66	1,66	1,66	0	0	1,62	1,63	1,60	1,60	0	0	1,60	1,60	0	0	1,78	1,78	1,87	1,87	0	0
25	1,67	1,67	1,66	1,66	1,66	1,66	1,57	1,57	1,63	1,63	0	0	1,54	1,54	1,61	1,62	0	0	1,75	1,75	1,89	1,89	0	0
26	1,67	1,67	0	0	0	0	1,56	1,57	1,62	1,62	0	0	1,53	1,53	1,61	1,61	1,84	1,84	1,76	1,76	0	0	1,86	1,86
27	1,67	1,67	0	0	0	0	1,57	1,57	1,60	1,60	1,60	1,60	1,56	1,56	0	0	1,80	1,80	1,73	1,73	0	0	1,86	1,86
28	1,68	1,68	1,66	1,66	1,66	1,66	1,58	1,59	0	0	1,58	1,58	1,56	1,57	0	0	1,81	1,81	1,70	1,70	1,86	1,86	1,86	1,86
29	0	0	0	0	1,65	1,65	1,57	1,57	0	0	1,57	1,57	1,56	1,56	1,60	1,60	1,83	1,83	0	0	1,81	1,81	1,88	1,88
30	0	0	0	0	1,64	1,64	0	0	1,60	1,60	1,56	1,56	0	0	1,59	1,59	1,85	1,85	0	0	0	0	1,88	1,88
31	1,67	1,67	0	0	1,63	1,63	0	0	1,58	1,58	0	0	0	0	1,59	1,59	0	0	1,69	1,69	0	0	0	0
MÉDIA	1,67	1,67	1,67	1,67	1,66	1,66	1,59	1,59	1,61	1,61	1,59	1,59	1,56	1,56	1,60	1,60	1,75	1,75	1,77	1,77	1,79	1,79	1,84	1,84

Fonte : Banco Central - Taxa média ponderada dos negócios realizados no mercado interbancário de câmbio

C= Compra

V= Venda

VARIÇÃO DÓLAR (Venda)

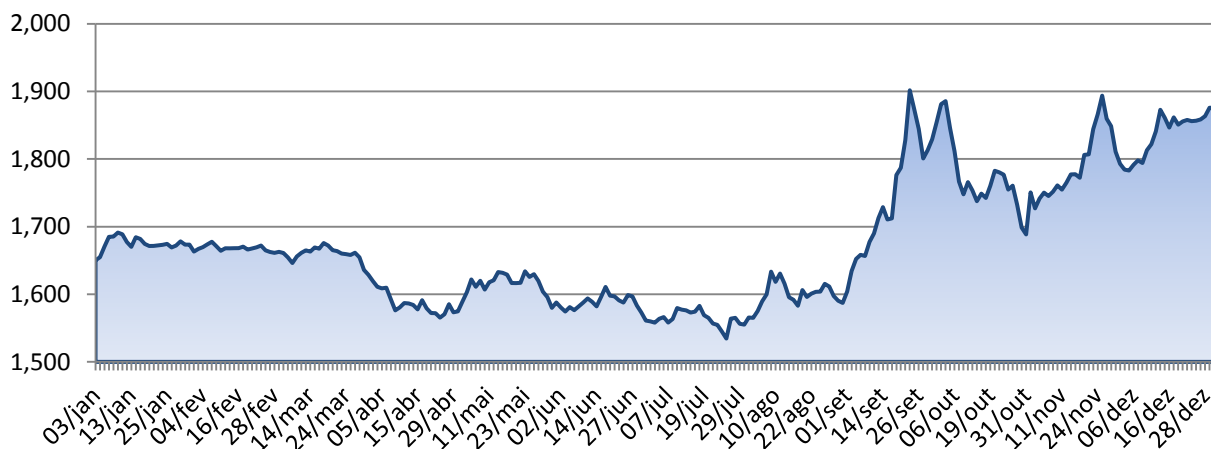
JAN/FEV	FEV/MAR	MAR/ABR	ABR/MAI	MAI/JUN	JUN/JUL	JUL/AGO	AGO/SET	SET/OUT	OUT/NOV	NOV/DEZ	JAN/DEZ
-0,39%	-0,55%	-4,38%	1,70%	-1,64%	-1,46%	2,11%	9,57%	1,30%	0,84%	2,77%	9,67%

Dólar e PIB

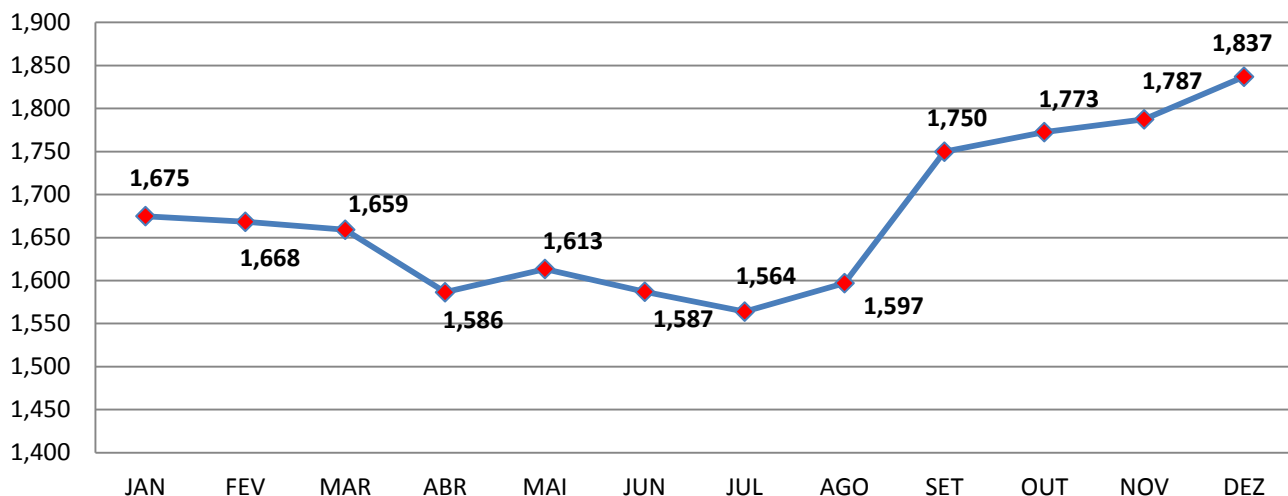
Em dezembro de 2011 a média do dólar foi de **R\$ 1,84**, se comparada com o mês de novembro do mesmo ano observa-se um crescimento de **2,77%**, já na comparação com dezembro de 2010 vemos uma alta de **8,37%**. De acordo com o relatório Focus (Banco Central do Brasil) a projeção do dólar para o ano de 2012 é de **R\$ 1,80**.

Segundo as projeções da Consultoria Macrométrica, no mês de novembro/2011 o PIB teve a sua previsão em **2,90%** para 2011. No mês de dezembro/2011 está previsão caiu para **2,80%**.

Taxa Cambial de 2011



Variação da Taxa Cambial de janeiro a Dezembro 2011



Editorial

DIRETORIA COMERCIAL – DC

DIRETOR COMERCIAL: GERALDO MOREIRA NEVES

EQUIPE TÉCNICA

Superintendência de Logística de Carga – DCLC

Superintendente: Ednaldo Pinheiro Santos

Email: edsantos@infraero.gov.br

Gerência de Planejamento e Desenvolvimento Logístico – LCPL

Gerente: Francisco Xavier da Silva Nunes

Email: francisconunes@infraero.gov.br

Coordenação de Avaliação e Desempenho Gerencial

Coordenador: Márcio de Oliveira Noronha

Email: marcio_noronha@infraero.gov.br

Luiz Carlos Pacheco de Lima

Email: luizlima@infraero.gov.br